



UPPSALA  
UNIVERSITET

# Våldtäkt hos människor, biprodukt eller anpassning?

*Ett evolutionärt perspektiv*

Axel Jönnes Bernard Spaxes

---

Independent Project in Biology

Självständigt arbete i biologi, 15 hp, höstterminen 2013

Institutionen för biologisk grundutbildning, Uppsala universitet

# Våldtäkt hos människor, biprodukt eller anpassning?

## *Ett evolutionärt perspektiv*

**Axel JB Spaxes**

Självständigt arbete i biologi hösten 2013

## Sammandrag

Den här uppsatsen behandlar våldtäkt hos människor ur ett evolutionärt perspektiv. Den är en studie av den vetenskapliga litteratur som är relevant för våldtäkt som anpassning eller biprodukt av andra anpassningar. Drivkraften bakom brottet behandlas och möjliga ursprung till beteendet eftersöks. Visst stöd erhålls för våldtäkt som anpassning men biproduktshypotesen kan med tillgängliga data på inget sätt uteslutas. Att våldtäkt under evolutionär tid varit adaptivt framhålls av flera artiklar på området och stödet för detta betonas. Det är dock omöjligt att bedöma det selektionsklimat under vilket våldtäkt över evolutionär historia opererat. Drivkraften bakom våldtäkt hos människor är troligtvis en blandning av känslor såsom kontroll och makt men också sex. Svaren på beteendets ursprung och eventuella funktion antas ligga i skillnaderna mellan mannen och kvinnans evoluerade sexualitet. Psykologiska barriärer avhåller män från att begå våldtäkt och beteendet regleras troligtvis av en mängd kulturella, miljömässiga, biologiska och omständighetsberoende faktorer. Det går att tillämpa ett evolutionärt perspektiv på våldtäkt, identifierandet av specifika reglerande faktorer kan komma att underlätta det förebyggande arbetet för en minskning av antalet våldtäkter.

## Inledning

Våldtäkt har antagligen funnits före och under hela vår mänskliga utveckling (Tornhill & Tornhill 1983), det sker och har skett i alla världens kulturer och samhällen. Känslor och beteenden som återfinns med hög frekvens i en population bör vara de med en evolutionär bakgrund. Detta gäller även skadliga beteenden och känslor. Stulen parning, stulen befruktning eller våldtäkt finns dokumenterat hos de flesta djurgrupper (Shields & Shields 1983) men har ofta behandlats på annat sätt då människor studerats.

Denna uppsats utvärderar våldtäkt hos människor ur ett evolutionsbiologiskt perspektiv och besvarar frågorna: kan våldtäkt förklaras ur en evolutionsbiologisk synvinkel? Är det en sexuell strategi? Vilka tillämpar den i så fall? Viktigast av allt, är våldtäkt adaptivt en anpassning eller är det en biprodukt av andra anpassningar? Ökad kunskap ger ökade möjligheter att hantera en företeelse, möjligheter att hjälpa, förebygga, anpassa och förändra. Evolutionsbiologerna Tornhill (1980) och Alexander *et al.* (1979) formulerade de första evolutionära hypoteserna om våldtäkt hos människor. Evolutionsbiologernas försök till en ultimata förklaring av fenomenet skiljer sig radikalt från den av många samhällsvetare etablerade synen; två världar kolliderar. För att göra en vetenskaplig utvärdering av våldtäkt bör gamla sanningar prövas, hela konceptet ställas på prov, vetenskapliga hypoteser formuleras och förutsägelser testas. Läsaren skall efter denna text främst fått en ökad förståelse om våldtäkt hos människor. Min önskan är att väcka tankar kring människan som en organism i mängden, tankar om objektivitet i vardagen och vetenskapliga tillämpningar i alla samhällets grenar och nivåer.

## Våldtäkt

### Begrepp och förekomst

Våldtäkt har olika definitioner i olika delar av världen. Rättsbegreppet våldtäkt har också olika täckning i olika rättstater. Gemensamt för de flesta kulturer och samhällen är dock att våldtäkt betraktas som ett brott (Shields & Shields 1983). Lagens definition av våldtäkt täcker skeenden som en kvinnas våldtäkt av en man eller en mans våldtäkt av en annan man. Den här uppsatsen kommer att använda sig av den mer biologiska synen på våldtäkt, nämligen parning under tvång. Andra företeelser som liknar våldtäkt och som också här behandlas är stulen parning och stulen befruktning. Våldtäkt, stulen parning/befruktning har dokumenterats hos de flesta djurgrupper (Shields & Shields 1983). Hit hör exempelvis lägre evertebrater (Abele & Gilchrist 1977), insekter (Manning 1967), fiskar (Barlow 1967), amfibier (Wells 1977), fåglar (Barash 1976), däggdjur (Cox & LeBoeuf 1977) samt ickehumana primater (MacKinnon 1974). Att fenomenet förekommer hos andra djurgrupper är viktigt att notera då ledande forskare inom området (Tornhill & Tornhill 1983) drar slutsatser därav.

### Bakgrund

Sexuell fortplantning hos människor innebär en konflikt mellan könen. Detta är sant hos alla djur och påtagligt hos däggdjur. Hos människor är reproduktionskostnaden mycket låg för män: sperma. Kostnaden för kvinnor är relativt hög: graviditet, förlossning, amning och så vidare. Variansen i mängd avkomma är också mycket större för män än för kvinnor. Till skillnad från män så begränsas inte kvinnors reproduktiva framgång främst av tillgång till sexuella partners utan av deras fysiologi. Dessa skillnader i grundförutsättningar mellan könen har drivit den sexuella selektionen i två riktningar. För att en kvinna skall maximera sin fitness, bör hon välja en man av hög kvalitet samt säkra dennes resurser till henne och hennes avkomma (Tornhill & Tornhill 1983). Kvalitetsindikationer på män är främst mängden resurser de kontrollerar, goda gener (fysik, skönhet) och social status. Det är också dessa variabler en kvinna främst värderar en man efter vid partnerval. Variablerna viktas dock olika beroende på situation och tillstånd (Buss 1989). Kvinnor är diskriminerande vid partnerval då deras fitness till stor del beror på den partner de väljer.

Mannen med sin förhållandevis låga investering vid reproduktion gynnas av en mer kvantitativ sexualitet. Anpassningar såsom en större drivkraft till sexuell variation, opersonligt sex, allmän attraktion av kvinnor och upphetsning av visuella stimuli är troligtvis anpassningar för att förhindra män från att mista tillfällena till sex (Palmer 1991). Män föredrar kvinnor som utstrålar ett högt reproduktivt värde, såsom ungdom och skönhet (Tornhill & Tornhill 1983). Reproduktivt värde ( $R, V_x$ ) definierades av Fisher (1930) och är ett mått på en individs reproduktiva potential och det tar hänsyn till individens förväntade överlevnad och reproduktiva förmåga. Konkurrenten bland män om kvinnor är hög och risken för en man att inte producera avkomma under sin livstid är större än för kvinnor. Avkommans överlevnad är inte helt beroende av mannen såsom av kvinnan, detta då kvinnan bär barnet under graviditeten, ammar etc. Män har därför under evolutionen gynnats av mer riskfyllda strategier. Mäns jämfört med kvinnors tendens att bruka våld för att komma över belöningar som ökar deras chanser till reproduktion och överlevnad är troligtvis anpassningar till detta faktum (Tornhill & Tornhill 1992).

### Sex eller våldsbrott

Våldtäkt är universellt betraktat som ett brott (Shields & Shields 1983) även om straffen och inställningen till det varierar kraftigt (Tornhill & Tornhill 1983). Åsikterna om våldtäkt skall ses som ett sexuellt förankrat brott eller som en ren våldshandling har diskuterats livligt. Den

etablerade synen på våldtäkt är den av ett våldsbrott utan ett direkt sexuellt motiv. Motiven till våldtäkt ses av många etablerade samhällsvetare vara dominans, makt och kvinnohat (Griffin 1979), ett verktyg med vilket män förtrycker kvinnor och håller alla kvinnor i ett tillstånd av konstant rädsla (Brownmiller 1975). Det sexuella elementet i våldtäkt förklaras som verktyget med vilket målen dominans, våld och makt erhålls. Våldtäkt skulle vara ett beteende som män lär sig och en konsekvens av den patriarkala samhällsstrukturen. Dessa teorier beskriver ett beteende som män och kvinnor är lika kapabla till. Anledningen att kvinnor inte våldtar i samma utsträckning som män skulle alltså vara att de inte uppfostras till män. Tvärt emot dessa samhällsvetare så ses våldtäkt av många biologer som en sexuell handling. Situationerna sex respektive våldtäkt skiljer sig radikalt åt men den reproduktiva funktionen är den samma, befruktning, då hela 5 % av alla våldtäkter kan tänkas sluta i graviditet enligt Holmes *et al.* (1996) eller 7,98 % enligt Gottschal & Gottschal (2003). Frågan om mekanismerna bakom våldtäkt triggas av sexuella eller av våldsstimuli ger proximala förklaringar till våldtäkt medan en evolutionär synvinkel söker en ultimata förklaring och undersöker om beteendet kan tänkas vara adaptivt. Våldtäkt antas vara adaptivt endast om beteendet ger fördelar i fitness, det vill säga att våldtäkt skulle generera extra avkomma som i sin tur överlever och reproducerar sig. Det är av stort intresse att reda ut om våldtäktsmän är sexuellt motiverade eller motiverade av våld och makt i sig. Om våldtäkt är sexuellt motiverat ger detta visst stöd för att beteendet kan ha inneburit reproduktiva fördelar. Detta skulle också kulkasta den etablerade bilden samhället har av våldtäkt. Nedan redogörs det främst använda argumenten för att våldtäkt inte är sexuellt motiverat och kritik mot dessa argument.

- A) Drivkraften bakom våldtäkt liknar den vid brott såsom misshandel och rån, men inte den drivkraft som ligger till grund för sex med en villig kvinna (Griffen 1979). Män som tillfrågas om känslor kopplade till sex rapporterar ömhet, tillgivenhet och glädje. Våldtäktsmän rapporterar istället ilska, hat, fientlighet och makt (Groth & Birnbaum 1979). Män har dock generellt inga svårigheter att skilja sex från kärlek. Stöd för detta finns i den stora mängden erotiskt material av våldsamt, förnedrande natur samt mäns nyttjande av prostituerade för förnedrande/dominerande sexuella akter. Många män har andra sexuella drivkrafter utöver det vi associerar till kärlek (Tornhill & Tornhill 1992). Ordet sexdrift åsyftar motivationen till reproduktion då andra djur än människor hanteras, inte ömhet och tillgivenhet (Palmer 1988).
- B) De flesta våldtäktsmän har stabila sexuella partners vilket kan ses som stöd för att våldtäkt inte är sexuellt motiverat (Sanford & Fetter 1979). För att dra sådana slutsatser måste det antas att en mans sexlust uttöms med tillgången till en sexpartner. Det är dock så att de flesta män som begagnar prostituerade, besöker pornografiska biografier eller butiker är gifta (Palmer 1988).
- C) Våldtäkt är inte sexuellt motiverat då många våldtäkter är planerade (Brownmiller 1975). Här görs antagandet att sex-lust/akter måste vara spontana. Palmer (1988) menar dock att många sexuella akter såsom otrohetsaffärer eller förförelse kan vara välplanerade men fortfarande sexuellt motiverade.
- D) Det har framlagts att våldtäktsmännens generellt unga ålder tyder på att brottet är av våldsnatur. Detta då graden av aggression minskar drastiskt med en mans ålder medan sexdriften långsamt minskar efter sin topp under de sena tonåren. Palmer (1988) hävdar dock att korrelationen mellan mäns sexdrift och ålder överensstämmer väl med åldersdistributionen för våldtäktsmän. Det har också påvisats att åldern av män som

begår andra våldsbrott såsom mord och rån skiljer sig signifikant från åldern av våldtäktsmän (Tornhill och Tornhill 1983) vilket talar emot argumentet.

- E) Våldtäkt är vanligare i krig än i fredstid. Detta tyder på att beteendet är drivet främst av fiendtlighet och inte sexlust (Brownmiller 1979). Att våldtäkt är vanligare i krig framhåller många forskare men denna information går att tolka på skilda sätt. En alternativ förklaring är att kvinnor i krig är synnerligen sårbara, därmed är kostnaderna för våldtäkt låga (Shileds & Shileds 1983). Tornhill och Tornhill (1983) förklarar fenomenet med att män i krig uppfattar sin möjlighet till framtida reproduktion som mycket låg, att en evolutionär mekanism trigglad av olika stresstimuli ger våldtäkt som respons. Våldtäkt i krig används således som argument av båda sidor där ingen förklaring kan uteslutas.
- F) Våldtäkt används i många kulturer som ett straff och är därmed inte sexuellt motiverat (Brownmiller 1975). Det går inte att utifrån denna information utesluta att sexuella känslor inte är inblandade (Palmer 1988).
- G) Dömda våldtäktsmän svarar i flertalet studier att de drivits främst av makt och kontroll, inte sexdrift (Groth & Brinbaum 1979). Detta är ett starkt argument men det finns grund för osäkerhet. För att lägga vikt vid detta så måste det antas att dömda våldtäktsmän svarar ärligt på frågan. Det kan finnas en motivation från deras sida att svara oärligt för att ge intryck av att de inte kommer att återfalla i brott efter det att straffet avtjänats. Det finns också flertalet studier där våldtäktsmän rapporterar viljan till sex som den främsta drivkraften till brottet. Andra studier genomförda med frågor ställda till offer av "date rapes" (våldtäkter som skett i samband med dejting och fester) rapporterar att våldtäktsmännen till hög grad försökt övertala eller tjuvat till sig sex innan våldtäkten påbörjades (Palmer 1988).
- H) Andelen våldtäktsmän som inte får erektion under akten är hög, upp till en tredjedel. Detta stödjer hypotesen att våldtäkt inte är främst en sexuell handling (Groth & Brinbaum 1979). Skillnader i rapporterad erektion mellan studier är hög. Det kan tänkas att de extrema förhållandena och de överhängande riskerna för mannen under våldtäkt kan ha en sådan effekt (Palmer 1988). Groth och Brinbaum (1979) rapporterar själva att 50 % av våldtäktsmännen i deras studie var påverkade av droger under utförandet, vilket kan ha en negativ inverkan på förmågan till erektion.
- I) Våldtäkt och överfallsbrott uppvisar liknande säsongbundna mönster och begås främst på sommaren. Detta stödjer att våldtäkt kommer av aggression (Michael & Zumpe 1983). Det finns dock många alternativa förklaringar till dessa båda säsongsmönster. Att människor har fler sociala interaktioner på sommaren och kvinnor är lättare klädda under sommarmånaderna är exempel på sådana. Andra våldsbrott såsom mord uppvisar inte samma säsongsmönster som våldtäkt (Palmer 1988).
- J) Kastrerade våldtäktsmän finner andra vägar än sex för att våldföra sig på kvinnor (Groth & Brinbaum 1979). Kastrerade våldtäktsmän har dock en mycket låg återfallsgrad (Sturup 1960), vilket indikerar att en minskad sexlust motverkar våldtäkt (Palmer 1988).
- K) Båda sidor framhåller att studier av våldtäkter visar en hög/låg inblandning av våld såsom slag och strypgrepp, omkring 20 till 30 %. Detta faktum har använts som stöd

för att våld är drivkraften (Groth & Brinbaum 1979) och som stöd för att våldtäktsmän använder den mängd våld som krävs för utförandet (Palmer 1988).

- L) Våldtäkt är inte sexuellt motiverat eftersom kvinnor av alla åldrar och utseenden våldtas (Brownmiller 1975). Det finns dock tydligt stöd för att våldtäktsoffren är unga, främst av de åldrar som korresponderar till hög fertilitet och reproduktivt värde, skönhetsindikatorer för män (Tornhill & Tornhill 1983). Att kvinnor utanför dessa åldrar våldtas kan alternativt förklaras med en väsentligt lägre risk för våldtäktsmannen (Palmer 1988).

Jag drar utifrån dessa argument och motargument slutsatsen att ett sexuellt motiv i samband med våldtäkt inte går att utesluta. Brownmiller (1975) med flera hävdar att det sexuella momentet i våldtäkt endast är ett medel för att nå målen makt, kontroll och våld. Jag anser att det inte går att göra en tydlig skillnad mellan mål och medel. Viktigt att ta i beaktande är att även om den proximala drivkraften inte alls är sex så kan våldtäkt om kopulering sker, ur ett biologiskt perspektiv, ses som en sexuell handling.

## Evolutionär undersökning

### **Fördelar risker/kostnader**

Att utreda förväntade risker/kostnader och fitnessfördelar i samband med ett beteende är av stort intresse för tillämpningen av ett evolutionärt perspektiv. Eventuella kostnader och fördelar utvärderas ur mannen, kvinnans samt deras genetiska släktingars perspektiv.

#### *Våldtäktsmannen*

För att utvärdera risker och fördelar väljer jag att använda Shields och Shields (1983) tre sexuella strategier: ärligt parbildande, förförande och våldtäkt (se rubriken Shields och Shields tre evolutionära strategier). Den sexuella strategi som antas medföra betydande risker är våldtäkt. Många av de risker som är associerade till våldtäkt kan även tänkas påverka den man som använder sig av den förförande strategin (Shields & Shields 1983). Ärligt partnerbildande anses inte medföra direkt överhängande risker. Den första risken våldtäktsmannen utsätts för är motstånd från den ovilliga kvinnan. Om kvinnan har tillgång till tillhyggen eller är fysiskt kapabel till någon typ av motstånd så innebär detta en risk för våldtäktsmannen. Kvinnan kan också bli hjälpt av sina genetiska släktingar eller sin partner. Kvinnans genetiska släktingar förväntas förlora i fitness vid en våldtäkt (Tornhill & Tornhill 1983), detta via en effekt av att kvinnans fitness minskar (se nedan). Ett unikt fenomen som gäller människor är hämnd (Shields & Shields 1983). En kvinna kan efter en våldtäkt beväpa sig, söka upp våldtäktsmannen för att skada eller döda honom. Kvinnans genetiska släktingar eller partner kan också om våldtäktsmannen är känd för dem hämnas kvinnan. Då våldtäkt universellt är ett socialt tabu/brott (Shields och Shields 1983) finns också en risk för våldtäktsmannen att, avslöjad eller påkommen, förlora social status.

Fördelen med våldtäkt är då den resulterar i en extra avkomma som i sin tur reproducerar sig. Detta ökar våldtäktsmannens fitness och därmed också hans genetiska släktingars. Våldtäktsmannen får en extra avkomma samtidigt som han avstår från alla kostnader associerade med den. Våldtäktsmannens fitnessökning i och med den extra avkomman antas dock vara avsevärt lägre än en avkomma från partnerskap. Våldtäktsmannen kan inte förse barnet med skydd och resurser och han minskar offrets (modern till hans barns) fitness i och med angreppet. Om den våldtagna kvinnan redan befinner i ett partnerskap och efter

våldtäkten inte berättar om händelsen för sin partner kan dock våldtäktsmannens fitnessökning vara stor.

### *Våldtäktsoffret*

Kvinnor över hela världen fruktar våldtäkt, vissa fruktar det mer än mord (Tornhill & Tornhill 1983). Känslor som är så här starka bör ha en djuprotad evolutionär bakgrund. Våldtäkt antas innebära en signifikant fitnessminskning för utsatta kvinnor (Tornhill 1980). Kvinnan kan skadas under själva våldtäkten. Våldtäktsmannen kringgår också kvinnans möjlighet till val av man att para sig med och valet av vid vilken tidpunkt hon vill para sig. Kvinnans möjlighet att använda parning som ett medel att knyta en mans resurser till henne, hennes avkomma och genetiska släktingar minskar med våldtäkt. Kvinnan tappar således möjligheten att kapitalisera på sin maktposition i reproduktionsspelet. Våldtäkt kan också innebära minskad möjlighet till skydd från män såsom en eventuell partner. Hon kan också erfara en minskad tillgång av fadervård för hennes avkomma. Anledningen till detta är enligt Tornhill och Tornhill (1983) att faderskapssäkerheten minskar för mannen vid våldtäkt. En kvinna är alltid 100 % säker på att barnet hon föder är hennes medan en man aldrig kan vara riktigt säker på att barnet hans partner föder är hans. En man som blir "cuckolded" (sexuellt bedragen) kan förlora all sin fitness och har även i bästa fall lägre fitness än en man som endast investerar i sina egna barn. Riskerna för en våldtagen kvinnas man är alltså enligt detta resonemang mycket höga. Våldtäkt eller misstankar om våldtäkt minskar mannens säkerhet om faderskap. Detta bör genom människans historia negativt ha påverkat mannens beteende gentemot kvinnan och den avkomma hon fött. En sådan behandling av sin partner påverkar en kvinnans fitness negativt (Tornhill & Tornhill 1983). Tornhill och Tornhill (1983) menar att män under människans historia även kan ha utvecklat en sådan negativ reaktion gentemot kvinnor som utsatts för våldtäktsförsök. De menar att en kvinna som råkat försätta sig i en situation där våldtäkt varit möjlig kanske kommer att göra så igen i framtiden. Detta skulle i så fall trigga samma mot kvinnan negativa reaktion som den som är associerad med osäkert faderskap. Kvinnans genetiska släktingar förväntas tappa i fitness i alla de fall som kvinnan själv gör det. Enligt ovanstående resonemang så kan det tänkas finnas en evolutionär förklaring till att många kvinnor upplever skuld känslor i samband med våldtäkt. De kan vara ett kvinnors evolutionära försvar mot deras partners faderskapsosäkerhet. Skuld känslorna menar Tornhill och Tornhill (1983) hindrar kvinnor att berätta om händelsen.

Det finns mängder av information gällande evolutionära förklaringar om våldtäkt ur kvinnans perspektiv. De har dock alla gemensamt det faktum att kvinnors eventuella anpassningar gällande våldtäkt är relaterade till undvikande, försvar samt skadereduktion av våldtäkt. Även om området är mycket intressant så har jag valt att bortse från kvinnans eventuella anpassningar till våldtäkt. Jag vill i den här uppsatsen undersöka om män har direkta anpassningar för själva beteendet våldtäkt; är det en adaptiv anpassning eller en biprodukt av andra anpassningar. Om omfånget på detta arbete vore större, skulle det vara mycket intressant att ta med eventuella adaptiva anpassningar till våldtäkt.

### **Biprodukt eller anpassning**

Att skilja en evolutionär anpassning från en biprodukt är inte enkelt. Att någonting är adaptiv betyder nämligen inte att det är en direkt anpassning. För att skilja anpassning från biprodukt så bör man undersöka om företeelsen formats av naturlig selektion till en specifik funktion, att den till en tillfredställande grad och med tillräcklig precision, effektivitet och så vidare fyller denna (Williams 1966). Man använder sig också av mellanartsjämförelser (Palmer 1991). Om företeelsen fyller samma funktion hos flera arter så tyder detta på en anpassning.

### *Biproduktshypotesen*

Att våldtäkt kan tänkas vara en biprodukt av andra anpassningar har redan dryftats. Eftersom våldtäkt är ett könsspecifikt beteende så bör det förklaras med anpassningar ur ett könsperspektiv. Det vill säga, om våldtäkt är en biprodukt av andra anpassningar så bör dessa uttryckas olika av män och kvinnor. Exempel på sådana anpassningar med avseende på sexdrift är mäns mer påtagliga sexuella uppspelhet, ovilja att förvägra parning och anonyma sexdrift (Palmer 1991). Sådana skillnader, mäns psykologiska mekanismer gällande sexdrift i kombination med deras tendens att bruka våld för att förvärva någon typ av belöning som förbättrar deras överlevnad och reproduktionsförmåga, kan tillsammans förklara våldtäktsbeteendet hos människor. En annan rimlig förklaring är att våldtäkt är en biprodukt av ett beteende såsom sexuellt våld i sig (Tornhill & Tornhill 1992).

Biproduktshypotesen stöds likt Tornhill och Tornhills (1983) hypotes till viss del av mellanartsjämförelser. Skillnader mellan könen med avseende på sexualitet och våldstendenser likt de uppvisade bland människor finns hos många av de arter där våldtäkt påvisats. Våldtäkt som inte kan sluta i befruktning, såsom våldtäkt mellan skilda marina arter (Palmer 1991) eller våldtäkt mellan heterosexuella män i till exempel fångelser och den mängd pornografiskt material där män dominerar kvinnor utan en sexuell interaktion, kan också ses som stöd för biproduktshypotesen (Tornhill & Tornhill 1992).

### *Anpassningshypotesen*

I motsats till biproduktshypotesen står anpassningshypotesen. Om våldtäkt är en anpassning måste en psykologisk mekanism ha evolverat fram i hjärnan, en mekanism som med någon eller några specifika stimuli triggar våldtäkt som en respons (Palmer 1991). Två olika anpassningshypoteser med tillhörande förslag på sådana stimuli har presenterats: Shields och Shields (1983) hypotes om de tre sexuella strategierna där våldtäkt förväntas ske då kostnaderna är låga, samt Tornhill och Tornhill (1983) som menar att våldtäkt triggas av otillgänglighet till eftertraktade sexpartners

### **En generell våldtäktshypotes**

Alexander *et al.* (1979) var först med att framställa en evolutionär hypotes förklarande våldtäkt hos människor som en adaptiv anpassning. De föreslog att våldtäkt är ett fakultativt beteende som över tid evolverat fram, alltså ett beteende som beror på omständigheter, en optimal strategi. Utövarna skulle vara män som inte är kapabla att tävla om de resurser och den sociala status som är nödvändiga för att framgångsrikt kunna reproducera sig med eftertraktade partners. Thornhill (1980) visade sedan i en experimentserie med vanlig skorpionslända (*Panorpa communis*) att dessa i hög grad följer Alexanders *et al.* (1979) hypotes. Hanarna hos skorpionsländorna kontrollerar resurser i form av föda, honorna väljer partner med avseende på hanarnas framgång att göra så (Tornhill 1980). Med hjälp av sina resultat så formulerade Tornhill (1980) *A General Theory of Rape* (en generell våldtäktshypotes). Den liknar i stora drag Alexanders *et al.* (1979) men med ett par viktiga tillägg. Han föreslår att honor hos arter där hanarna kontrollerar viktiga resurser bör ha utvecklat starka försvar mot våldtäkt, detta eftersom honans fitness står i direkt relation till hanens konkurrenskraft. Tornhill skriver också att våldtäkt hos dessa arter (honornas partnerval beror på hanarnas förmåga att kontrollera resurser) förväntas ske ofta, detta eftersom många hanar går förlorande ut ur den hårda konkurrensen och ställs inför faktumet att deras enda alternativ till reproduktion är våldtäkt.



### Shields och Shields tre evolutionära strategier

En alternativ hypotes föreslogs av Shields och Shields (1983). De presenterar tre fortplantningsstrategier hos män, tre tillvägagångssätt att uppnå samma mål: maximal fitness i avseende på reproduktion. Våldtäkt eller påtvingad parning är en av de tre. De andra två benämns som ärligt uppvaktande respektive förförande/manipulativt uppvaktande. Dessa tre fortplantningsstrategier hos människor har sedan använts flitigt av områdets ledande forskare. Shields och Shields (1983) visar med en enkel modell (tabell 1) att alla män i olika utsträckning bör använda sig av en, två eller samtliga tre strategier, men att till vilken grad strategierna nyttjas skall stå i relation till kostnader respektive fördelar associerade med användandet av vardera tre strategier. Modellen tar inte hänsyn till några kostnader förenade med strategierna våldtäkt, uppvaktande eller ärlighet (kostnaden sätts till 0). De tre strategierna ges vardera ett pay-offvärde. Pay-off är här antalet avkomor en man förväntas producera under sin livstid, användandes av uteslutande den specifika fortplantningsstrategin. Det första värdet är för ärligt uppvaktande, det andra för förförande med ett värde lägre än det första och det sista för våldtäkt med ett värde lägre än de två. Ärligt uppvaktande antas generera högst pay-off, detta eftersom sannolikheten till befruktning är högre i ett parförhållande då frekvensen av parning är högre än i de andra två. En annan anledning är Pay-off till varför mannen antas föredra ärligt uppvaktande är att möjligheten att förse avkomma med resurser, skydd och så vidare är större. Den förförande taktiken ges ett lägre värde då sannolikheten till befruktning antas vara lägre. Dessutom förväntas avkomman av en befruktning åstadkommen med den förförande strategi inte ha samma tillgång till faderns beskydd och resurser som vid ärligt uppvaktande. Våldtäkt ges det lägsta värdet då sannolikheten till befruktning antas låg på grund av mycket låg parningsfrekvens. Med enkel addition av pay-offvärdena så visar Shields och Shields (1983) sedan att den man som använder sig av alla tre strategier i rätt situation genererar högst Pay-off, detta oberoende av storleken på värdena. Om man sedan antar att kostnaderna knutna till vardera strategi beror på miljö och omständigheter så kan användandet av dem förklaras som en optimal-omständighetsberoende evolutionärt stabil strategi. Detta skulle innebära att män förväntas bruka alla tre strategier beroende på omständigheter, att graden till vilken strategierna används beror på kostnader/risker, samt hur villig mannen är att utsätta sig för dessa. En man med låg eller ingen tillgång till sexpartners förväntas acceptera större risker. Tillgången till partners förväntas variera beroende på exempelvis mannens resurser, sociala status, genetik (fysik, utseende) eller samhällsutformning (polygami/monogami).

Tabell 1 <sup>1</sup>Shields och Shields tre reproduktionsstrategier, med deras specifika pay-offvärden (genomsnittlig förväntad avkomma) var för sig. <sup>2</sup>Pay-offvärden för strategiernas möjliga kombinationer. OBS De absoluta värdena är ej av vikt, strategierna har givits ett värde.

<i>Ren Strategi</i> <sup>1</sup>		<i>Pay-off</i>
Ärlig uppvaktare	(Ä)	3.0
Förförare	(F)	0.5
Våldtäkt	(V)	0.1

<i>Omgivningsberoende Strategier</i> <sup>2</sup>	
Ä+F	3.5
Ä+V	3.1
F+V	0.6
Ä+F+V	3.6

Shields och Shields (1983) presenterar således en hypotes om våldtäkt där alla män ses som potentiella våldtäktsmän. De hävdar att även män med hög status, mycket resurser och med god tillgång till eftertraktade sexpartners förväntas våldta då kostnaderna är låga. De beskriver

ett scenario där våldtäkt är ett beteende kontrollerat av mekanismer som antingen är ärftliga eller är fixerade i populationen. Dessa mekanismer triggas av olika stimuli som ger upphov till ett adaptivt våldsbeteende.

### *Kritik*

Shields och Shields (1983) hypotes har dock kritiserats av många källor (Palmer 1991). Kritiken bygger på att det inte finns någon klar gräns mellan de tre fortplantningsstrategierna. Om de överlappar varandra och används om vartannat så kan inte våldtäkt på detta sätt förklaras som en direkt anpassning (Tornhill & Tornhill 1992).

## En analys

### **Tillvägagångssätt**

Evolutionära hypoteser som förklarar våldtäkt har nu presenterats och tagit form. Men en vetenskaplig hypotes skall vara testbar. Detta möjliggörs genom att våldtäktsbegreppet reds ut och en klar, testbar formulering framläggs. Evolutionsbiologer, sociobiologer och antropologer brukar ofta förutsägelser för att testa hypoteser. Förutsägelseerna är testbara och genererar stöd eller motargument till hypotesen.

### **Klargöranden med nya förutsägelser**

Tornhill och Tornhill (1983) motsäger inte Shields och Shields (1983) teori om att alla män kan ses som potentiella våldtäktsmän. De klargör däremot en viktig skillnad mellan deras och Shields och Shields (1983) resonemang. Tornhill och Tornhill (1983) hävdar att en man med hög status (avseende på resurser och/eller social status) sällan till aldrig skulle tvinga till sig sex med våld. De menar att män i en sådan maktposition tvingar till sig sex av kvinnor med andra maktmedel. Exempel på detta är då en aristokrat tvingar till sig sex från en undersåte, då en slavägare tvingar till sig sex av sin slav eller då en hög chef förmår sin sekreterare att ha sex med denne. Vid dessa exempel antas mannen förmå kvinnan till sex under hot om förminskad tillgång till dennes resurser. Våldtäkt är universellt tabu och/eller ett brott (Shields & Shields 1983). På detta fortsätter Tornhill och Tornhill (1983) att bygga argumentet att en högstatusman inte förväntas att våldta enligt deras definition. En sådan man har god tillgång till eftertraktade partners där våld eller tvång inte är nödvändigt. Även om mannen står inför en låg risk att bli straffad eller utstå andra repressalier så finns risken att mannens fruar, konkurrenter eller jämlikar får reda på händelsen (våldtäkten). Detta skulle troligen sänka mannens sociala status. De menar kortfattat att kostnaden med våldtäkt för en högstatusman alltid väger tyngre än de potentiella fördelarna. Att en man med tillsynes hög status våldtar under konflikter såsom krig förklarar Tornhill och Tornhill (1983) med att mannen under konflikter inte längre har ett högt reproduktivt värde, detta eftersom risken att skadas eller dö är överhängande. Sannolikheten att han kommer att få fler tillfällen att reproducera sig därför mycket lägre än i normaltillstånd. Shields och Shields (1983) förklarar fenomenet med att kostnaderna för mannen med våldtäkt är lägre under krig medan Tornhill och Tornhill (1983) förklarar det med att utsikterna till fler framtida avkomor för män i krig är mycket låg. En man i krig förväntas enligt Tornhill och Tornhill (1983) kapitalisera på varje reproduktionstillfälle som presenteras. Våldtäkt förväntas ske oftare i populationer där konkurrensen om honor är stark, vilket är påtagligt i polygama system (Tornhill 1980). Människans morfologi, könsförhållande, dödlighet, generella och föräldrabetende med mera överrensstämmer med det som uppvisas av andra polygama däggdjur (Alexander *et al.* 1979). Polygami hos däggdjur ger i regel upphov till ungargrupps i vilken konkurrensen om eftertraktade honor är kraftig (Tornhill & Tornhill 1983).

## Evolutionär hypotes med testbara förutsägelser

### Optimal omständighetsberoende ESS ?

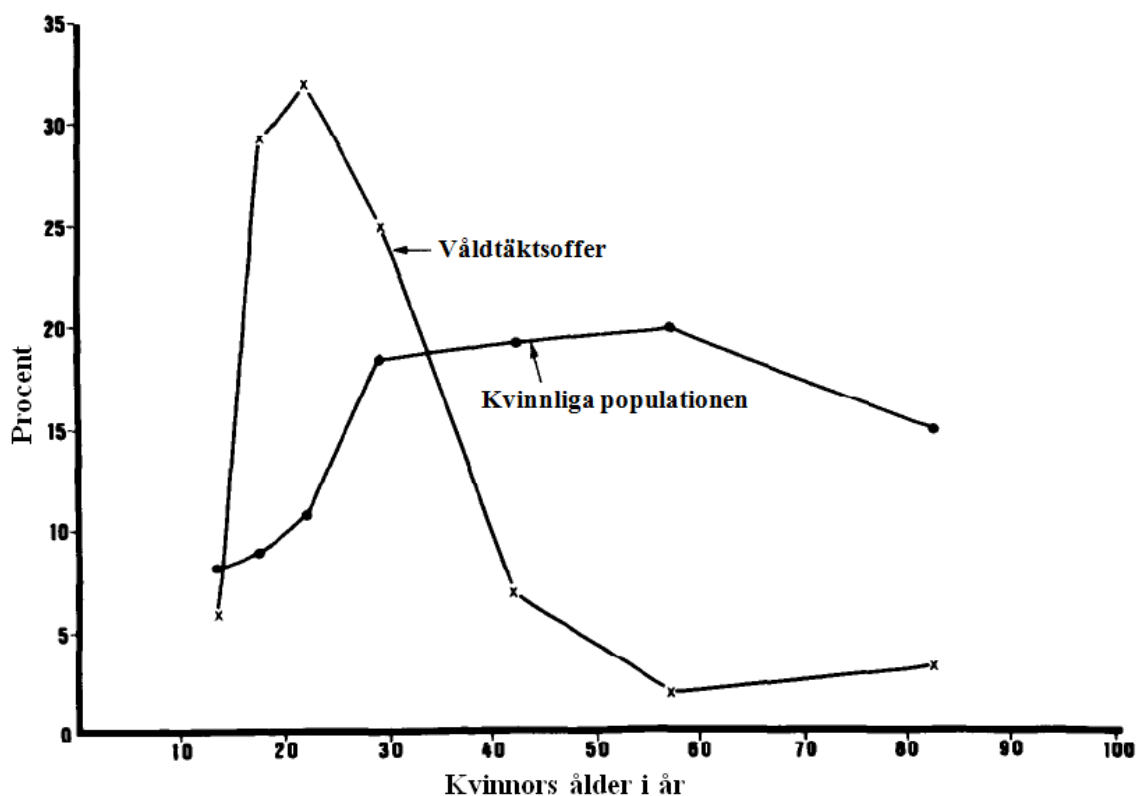
Tornhill och Tornhill (1983) framlade och testade med flertalet förutsägelser hypotesen: kan våldtäkt hos människor ses som en optimal-omständighetsberoende ESS, tillämpad av män som är oförmögna att konkurrera om de resurser och den social status nödvändig för att framgångsrikt attrahera och reproducera sig med eftertraktade partners? De förväntar sig enligt denna hypotes att konkurrenssvaga män tillämpar våldtäkt under förutsättningen att det är deras enda reproduktiva alternativ, eller tillämpar våldtäkt beroende på omständigheter med avseende på deras relativa status och familjekomposition. De förväntar sig också att konkurrenssvaga män kan inkludera våldtäkt som en av flera reproduktionsstrategier och/eller investera sina tillgängliga resurser i systars avkomma.

#### *Första förutsägelsen*

Den första förutsägelsen är att män inte förväntas våldta jämnt fördelat över populationers åldersfördelning (avseende på kvinnor). Om våldtäkt är en reproduktionsstrategi medförande någon typ av risk likt Tornhill och Tornhills (1983) evolutionära hypotes förväntas våldtäktsmän sikta in sig på kvinnor i åldrar som motsvaras av fertilitetstoppen. Om våldtäkt inte är en sexuell strategi så förväntas åldern på våldtäktsoffren följa åldersfördelningen av kvinnor i populationen. Graden av fertilitet och reproduktivt värde skall enligt evolutionsteorin stå i relation till hur attraktiv en kvinna uppfattas av en man (Williams 1975). En kvinna har högst reproduktivt värde strax före fertilitetstoppen då dödligheten är relativt låg och hennes eventuella partner inte går miste om köns mogna år. Vid ärlig parbildning bör en man för att maximera sin fitness inrikta sin reproduktionsansträngning på kvinnor av ålderskategorin med högst reproduktivt värde, medan en man som våldtar eller använder sig av förförande strategi förväntas rikta in sig på kvinnor av ålderskategorin där kvinnor är som mest fertila. Kvinnor är av högst reproduktivt värde i sina sena tonår och som mest fertila i tjugooårsåldern. Tornhill och Tornhill (1983) visar med ett stort dataset över våldtäktsoffer i USA att åldersfördelningen av våldtäktsoffer skiljer sig signifikant från åldersfördelningen av kvinnorna i populationen ( $\chi^2 = 10,879$ ,  $p < 0,001$ ,  $df = 6$ ; Kolmogorov Smirnov  $D = 42$ ,  $p < 0,001$ ). De visar också att ålderskategorierna korresponderande högsta reproduktiva potential och fertilitet är starkt överrepresenterade (figur 1).

Tornhill och Tornhill (1983) jämför sedan våldtäktsoffrens åldersfördelning med åldersfördelningen av kvinnors fertilitet och reproduktiva potential. De finner att våldtäktsoffrens åldersfördelning skiljer sig signifikant från de andra två åldersfördelningarna, fertilitet (Kolmogorov Smirnov  $D = 0,254$ ,  $p < 0,001$ ) och reproduktivt värde ( $D = 0,0134$ ,  $p < 0,001$ ), vilket inte stödjer deras hypotes. De testar vidare genom att jämföra åldern för kvinnor vid våldtäkt med åldern för kvinnor vid andra våldsbrott. De finner att kvinnor vid våldtäkt är signifikant yngre än de kvinnor utsatta för andra våldsbrott då främst mord ( $D = 0,33$ ,  $p < 0,001$ ). Detta antyder att kvinnor blir mördade respektive våldtagna av olika skäl.

En viktig felkälla att ta i beaktning är att kvinnor (barn) under 12 år kanske inte är lika tillgängliga för våldtäktsmän. Detta skulle kunna förklara varför kvinnor under 12 år är underrepresenterade. En andra möjlig felkälla är den att äldre kvinnor kan innebära en större risk för våldtäktsmannen, undgå våldtäkt och är därför underrepresenterade. Att våldtäktsmännen väljer unga kvinnor till offer utesluter inte biproduktshypotesen. Tornhill och Tornhill (1983) fastslår själva att män generellt föredrar unga kvinnor. Detta i kombination med till exempel överuttryckt sexualitet och våldstendenser kan förklara ovanstående samband. Jag anser för övrigt att stödet för förutsägelse nummer 1 bidrar till hypotesen att våldtäkt i sig är adaptivt



Figur 1: procent våldtäktsoffer och kvinnor i populationen satt i relation till ålder. För originalfigur se (Tornhill och Tornhill 1983)

### Andra förutsägelsen

Den andra förutsägelsen som Tornhill och Tornhill (1983) presenterar är att våldtäkt bör ske oftare då konkurrens om kvinnor är hård. Vid genomsnittsåldern strax före det första äktenskapet så förväntas konkurrensen vara som hårdast eftersom det är först då män försöker ta en plats som del av den reproduktiva populationen. Det är här som män tar som störst risker då deras sociala status till stor del avgörs under dessa åldrar (Alexander 1977).

Författarna jämför med data från *Statistical Abstract of the United States* (21-årsperiod) andelen våldtäktsmän med andelen män i populationen i avseende på ålder och finner att de skiljer sig signifikant från varandra (Kolmogorov Smirnov  $D = 0,33$ ,  $p < 0,001$ ). De visar också att unga män i åldrarna 22-23 år är starkt överrepresenterade och att medianen av våldtäktsmännens ålder korrelerar signifikant med medianen av åldern för det förväntade första giftermålet (Person's  $r = 0,484$ ,  $p = 0,05$ ,  $df = 19$ ). Tornhill och Tornhill (1983) jämför sedan åldern för våldtäktsmän med åldern för både mördare och misshandlare. De finner att grupperna skiljer sig signifikant ifrån varandra vilket kan tolkas som att det finns andra variabler än ålder som påverkar de tre handlingarna.

Att våldtäktsmännen är unga stöds lika så av biproduktshypotesen. Unga män är både sexuellt aktivare och våldsammare än äldre män (Tornhill och Tornhill 1992). Ett motargument till denna förutsägelses vikt är också det faktum att en stor del av våldtäktsmännen har stabila sexpartners (Tornhill & Tornhill 1983). Detta motsäger att våldtäkt främst utförs av män med begränsad tillgång till sex (Palmer 1991).

### *Tredje förutsägelsen*

Våldtäkt bör främst begås av de män i populationen som kontrollerar en relativt liten del av populationens resurser och av de som har svårast att stiga i social status. Detta eftersom dessa män förväntas ha en relativt låg tillgång till sexpartners under sitt reproduktiva liv. De männen representeras i Tornhill och Tornhills (1983) undersökning av män utan arbete och med låg utbildningsnivå. De visar i en undersökning baserad på Amirs (1971) dataset att män med låg socioekonomisk bakgrund, samt män från minoritetsgrupper är överrepresenterade. Det senare är intressant då individer som skiljer sig fenotypiskt från majoritetsbefolkningen förväntas ha det svårare än andra att stiga i social status i ett samhälle (Alexander *et al.* 1979).

Tornhill och Tornhill (1992) presenterar själva data som visar att män med låg socioekonomisk bakgrund är mer våldsbenägna än män med hög. Detta leder till att biproduktshypotesen också erhåller stöd från resultatet av förutsägelse nummer tre. Tornhill och Tornhill diskuterar andra möjliga förklaringar till påvisade förhållanden. Det kan vara så att det är lättare för en rik man att på olika sätt undgå att bli straffad för våldtäkt. Det kan också vara så att kvinnor, våldtagna av högstatusmän är mindre villiga att anmäla. Samma argument kan appliceras på minoritet-/majoritetsförhållandet. Författarna menar dock att dessa möjliga orsaker inte själva kan förklara de starka förhållandena.

De visar sedan i en jämförelse mellan 39 förindustriella samhällen att straffsatsen gällande våldtäkt ökar med graden av samhällets polygami; de gör antagandet att straffsatsen korrelerar positivt med brottets frekvens. Deras hypotes stöds av resultatet då konkurrensen om kvinnor ökar med ökad polygami. Palmer (1991) kritiserar dock detta förhållande och påpekar att Tornhill och Tornhill (1983) satt flera av de monogama förindustriella samhällenas straffsats för våldtäkt till noll, att detta gjorts baserat på mycket tveksam information om dessa samhällen från fåtalet källor.

### *Fler förutsägelser*

Tornhill och Tornhill (1983) förutsäger också att våldtäktsmän generellt ser sig själva som förlorare i det sexuella spelet. Förutsägelsen underbyggs med flertalet observationer men testas inte vetenskapligt. Författarna förutsäger också att män med systrar, då framförallt systrar med barn, inte förväntas våldta i samma utsträckning som män utan systrar. Systemens barn är med all säkerhet systemens avkomma (hon föder dem). Broderns barn är inte helt säkert broderns avkomma (en annan man kan ha befruktat broderns partner). Relevansen är att en man med låg status lätt ökar sin fitness genom att förse sin syster och hennes avkomma med skydd och resurser. Detta skulle leda till att dessa män med låg status men med systrar är mindre riskbenägna. Tornhill och Tornhill (1983) testar aldrig denna förutsägelse då de inte har tillgång till nödvändiga data. Även om stöd framgent erhålls för denna förutsägelse så utesluter det inte biproduktshypotesen. Proximala förklaringar till ett sådant förhållande skulle kunna vara att en man med systrar har en annan relation till kvinnor och är därmed mindre villig att skada dem.

I Lalumières *et al.* (1998) undersökning om sexuella förbrytares syskonförhållanden inriktat på storebröder erhöles inget förhållande mellan mängden storasystrar och våldtäkt. Inte heller i den påföljande studien undersökandes förhållanden mellan våldtäktsmän och syskon av alla åldrar och av båda könen erhöles något sådant samband (Côté *et al.* 2002).

Båda dessa undersökningar framhåller ett tydligt positivt förhållande mellan andelen storebröder och våldtäkt. Côté *et al.* (2002) förklarar detta i enlighet med Tornhill och Tornhills (1983) hypotes. De menar att äldre bröder brukar föräldrarnas resurser till den grad

att det påverkar de yngre brödernas status negativt, ju lägre status desto snarare är mannen att begå våldtäkt. Apostolou (2013) hävdar i sin artikel att det påvisade sambandet mellan våldtäkt och äldre bröder genererar bevis för våldtäkt som en direkt anpassning. Författaren undersöker fitnessfördelar och kostnader med våldtäkt som en sexuell strategi och menar att biproduktshypotesen inte kan förklara sambandet gällande bröder. Jag anser att det kan finnas alternativa förklaringar. Män med många storebröder kanske med större sannolikhet och på grund av sin roll i familjen, utveckla en personlighetstyp som resulterar i våldtäkt.

#### *Allmän kritik mot Tornhill och Tornhills (1983) undersökning*

Tornhill och Tornhill (1983) bygger till stor del sin teori på mellanartsjämförelser. De antar att våldtäkt är starkt kopplat till arter där honors partnerval beror på mäns förmåga att kontrollera resurser (Tornhill 1980). Av de arter som Tornhill och Tornhill (1983) tar upp och som följer detta mönster av resursberoende partnerval, är det få där våldtäkt främst sker av lågstatushanar. Och hos många av arterna så våldtar högstatushanar i hög utsträckning. Viktigt att notera är också att bland dessa arter så är det endast hos fåtalet som hanarna uppvisar en direkt anpassning för våldtäkt. Det är också så att våldtäkt sker hos djurarter där hanens resurser inte bidrar till honornas val av partner. En annan viktig kritik är att våldtäkt sker hos nära släktingar till människan såsom hos schimpanser och orangutanger där resurser och partnerval inte är kopplade på samma sätt som hos människor (Palmer 1991).

## Nya försök till förklaringar

### **Våldtäkt sprungen ur mäns tvingande sexualitet**

Ingen av tidigare framlagda förutsägelser utesluter biproduktshypotesen. Tornhill och Tornhill (1992) undersöker mäns tvingande (*coercive*) sexuellt. De sammanställer data från flertalet undersökningar av mäns sexuella respons på olika stimuli. Undersökningarna mäter förändringar i penisstorlek samt mäns självrapporterade upphetsning då de utsätts för bild, film och ljud av sexuella situationer av olika karaktär. Studierna är utförda med dömda våldtäktsmän och kontrollgrupper. Författarna undersöker stödet för att mäns tvingande sexualitet i sig är en anpassning för våldtäkt.

#### *Mäns sexualitet*

Författarna finner stöd för att män generellt upphetsas av allt erotiskt material där en kvinna medverkar, oberoende av hennes medgörlighet. Graden av upphetsning är dock större då kvinnan framställs som villig eller efterhand upphetsad. Stöd erhålls också för att män finner fysisk kontroll över en kvinna upphetsande och att graden av upphetsning i detta sammanhang är psykiskt reglerat, att våldtäktsmännens upphetsning är större än hos kontrollgrupperna är viktigt att notera. Måttet av upphetsning (graden av erektion) beror starkt på om testpersonerna självrapporterar sin upphetsning under studierna och om de fått medgivande instruktioner före studien. Med medgivande instruktioner menas här instruktioner om att alla reaktioner och känslor i samband med studien är normala. Att män till högre grad upphetsas av fysisk kontroll av en ovillig kvinna när de tror sig konsumerat alkohol, tyder även det på att denna okonventionella attraktion är psykiskt kontrollerad. De finner också att män inte upphetsas av våld eller fysisk kontroll i sig. Män som utsätts för material där en man våldför sig eller dominerar en kvinna utan sexuella anspelningar visar ingen ökad grad av upphetsning (Tornhill och Tornhill 1992).

Tornhill och Tornhill (1992) anser det troligt att det i mäns sexualitet finns spår av vilja till fysisk kontroll och kanske även våld, att detta är en anpassning för våldtäkt. De gör dock klart att ingen av deras observationer kan utesluta biproduktshypotesen.

## **Mannens förtryck av kvinnan, en evolutionär förklaring till våldtäkt**

Smuts och Smuts (1993) visar att män i många samhällen uppvisar en mer extrem kontroll av kvinnors sexualitet och beteende i stort än hanar hos andra primater. Smuts (1995) föreslår sex huvudförklaringar till detta fenomen som under evolutionär tid förväntats ha inneburit en fördel för män. Mäns kontroll av kvinnor förväntas ha minskat kvinnors möjlighet att forma allianser samt hjälpa och undsätta varandra, ökat mäns möjlighet till sådana allianser, kontroll av resurser, ökat graden av hierarki bland män samt gynnat utvecklandet av könsideologier. Alla dessa variabler relaterar till mäns våld mot kvinnor och mäns tvingande (*coersive*) sexualitet.

### *Anpassning till kontroll är ursprunget*

Smuts (1992) menar att män har evolverat en stark vilja att kontrollera kvinnors sexualitet då detta innebär en ökad tillgänglighet, ensamrätt samt faderskapssäkerhet. Våld och mäns tvingande sexualitet är enligt henne verktygen att uppnå dessa mål och är källorna till beteendet våldtäkt. Det är viktigt att ta i beaktande att män och kvinnor främst konkurrerar med medlemmar av sitt eget kön. Män strävar efter att på bekostnad av andra män besätta resurser för att maximera sin fitness (Vandermassen 2011). För att förstå könsrättvisor måste man fråga sig hur dessa påverkar kvinnors sexualitet och reproduktion på ett sådant sätt att vissa män gynnas på bekostnad av kvinnor och andra män (Smuts 1992). Smuts (1995) menar att möjligheten för vissa män i en population att ackumulera resurser och social status/makt på bekostnad av andra män står i relation till och ökar graden av vilken dessa män sedan kan monopolisera kvinnorna i populationen. Detta stöds också av undersökningar gjorda av många samhällsvetare och som visar en positiv korrelation mellan graden till vilken män kontrollerar kvinnors sexualitet och graden till vilken vissa män dominerar andra män i olika samhällen (Vandermassen 2011). Smuts (1992) analys beskriver således en ultimat förklaring av våldtäkt byggd på proximala mekanismer liknandes den bild många samhällsvetare förmedlar.

## **Adaptivt eller inte**

### **Överväger kostnaderna riskerna?**

Det har framlagts ett flertal förklaringar och hypoteser som stödjer påståendet att våldtäkt är adaptivt. De grundar sig alla i antagandet att den reproduktiva fördelen med en potentiell extra avkomma överväger de tilltänkta riskerna. Det är dock omöjligt att avgöra hur kostnads- respektive fördelsförhållandena har tett sig under evolutionär tid. Det har troligtvis varit föränderliga och sett olika ut vid olika tidpunkter och i olika grupper av människor.

### *Våldtäkt leder till graviditet*

Gottschal och Gottschal (2003) visar i en studie byggd på data från *National Violence Against Women (NVAW)*, där 8000 slumpmässig utvalda kvinnor med en ålder av 18 eller äldre har besvarat frågor om våldtäkt, att det är signifikant större sannolikhet för en kvinna att bli gravid av våldtäkt än av sex med samtycke. För att kunna jämföra våldtäktsoffren med den kvinnliga populationen så togs endast kvinnor av reproduktiv ålder och de som utsatts för vaginal våldtäkt med i undersökningen. Författarna justerade sedan för det förväntade användandet av preventivmedel utgåendes från *Statistical Abstract of the United States*. De kom fram till att 6.42% av de kvinnor som hade blivit våldtagna vid ett tillfälle blev gravida och att 7,98 % förväntats ha blivit gravida efter kompensation för användandet av preventivmedel (tabell 2). Detta är ett mycket större värde än för sex vid samtycke, 3,1 %.

Flera andra undersökningar har tidigare visat att sannolikheten att en kvinna blir gravid vid en våldtäkt är högre än då hon har villigt sex. Dessa studier har på dock på olika grunder avfärdats. Resultaten Gottschal och Gottschal (2003) presenterar kan inte avfärdas på samma sätt som de tidigare. Tidigare studier har kritiserats för att de använt data från myndigheter där kvinnor rapporterat våldtäkt. Det skulle kunna vara så att viljan för en kvinna att rapportera en våldtäkt är starkare vid våldtäkter som slutar i graviditet. Gottschal och Gottschals (2003) studie bygger på slumpmässigt utvalda kvinnor i populationen och riskerar således inte denna partiskhet (*bias*).

Medelåldern för de våldtagna kvinnorna i studien (19 år) är lägre än medelåldern för genomsnittskvinnan i populationen (30 år). En kvinnas fertilitet minskar stadigt strax efter en ålder av 30 år. Detta faktum har med all säkerhet påverkat resultatet av studien. Gottschal och Gottschal (2003) visar dock att sannolikheten för en kvinna att bli gravid per tillfälle är större vid våldtäkt än under sex med samtycke i alla åldersgrupper.

En annan kritik har varit att vissa av våldtäktsoffren kanske aldrig har blivit våldtagna, att de i efterhand ser tillfällena av sex med samtycke som våldtäkt. Det är omöjligt att bestämma graden till vilket detta har påverkat resultaten. Det finns dock gott stöd för att många kvinnor i lagens mening har blivit våldtagna utan att de själva ser det som våldtäkt. Det är också dokumenterat att vissa kvinnor fortsätter att dejta sin partner även efter att denne har våldtagit henne. Detta undergräver vikten i påståendet att kvinnor ser sig som våldtagna även då de inte har blivit det (Gottschal & Gottschal 2003).

Forskarna tolkar resultaten enligt följande, den höga andelen gravida offer kan bero på en våldtäktsspecifik anpassning såsom en större ejakulat hos män som våldtar. Män har nämligen påvisats omedvetet öka spermaantalet då den uppfattade spermakonkurrensen är stor (Baker & Bellis 1993). Detta är dock endast relevant om det är så att ett större ejakulat ökar sannolikheten till befruktning. Författarna resonerar vidare att resultaten kan förklaras som en biprodukt av andra anpassningar. Gottschal och Gottschal (2003) föreslår två sådana biproduktshypoteser. Båda grundar sig i att våldtäktsmän undgår kvinnors val. De tänker sig att våldtäktsmän likt andra män inte bara föredrar unga kvinnor utan också vackra kvinnor. Det finns dokumenterade samband mellan fertilitet och skönhet. Eftersom våldtäktsmannen undgår kvinnans val och själv väljer så skulle detta kunna förklara resultaten. De resonerar också att det finns stöd för att män har förmågan att uppfatta om en kvinna befinner sig i den delen av sin menstruationscykel då hon är som mest fertil; då våldtäktsmän kringgår kvinnors val så kan de sikta in sig på kvinnor som befinner sig där.

Tabell 2 Andel kvinnor mellan 12-45 år som blivit gravida av våldtäkt. Data från Gottschal & Gottschal (2003)

<i>Åldersgrupp</i>	<i>Antal offer</i>	<i>Antal gravida</i>	<i>Andel gravida</i>	<i>Preventivmedels-användande</i>	<i>Anpassad andel gravida</i>
12-45	405	26	6,42 %	19,6 %	7,98 %
12-13	61	2	3,28 %	0 %	3,28 %
15-24	270	21	7,78 %	24,90 %	10,34%
25-34	64	3	4,69 %	23,60 %	6,12 %
35-45	10	0	0,00 %	6,50 %	0,00 %



## Diskussion

### Anpassning eller biprodukt?

Det finns enligt mig inte tillräckliga bevis för att kunna avgöra om våldtäkt är en anpassning eller en biprodukt av andra anpassningar (se Thornhill & Palmer 2000). Om våldtäkt antas vara adaptivt så blir frågan anpassning eller biprodukt av en rent semantisk natur. Det vill säga, faller våldtäkt under definitionen av en anpassning eller inte. Många mänskliga beteenden är säkert en produkt av anpassningar; jag menar att dessa inte verkar oberoende av varandra eller i ordning en efter en annan. Om våldtäkt är en specifik anpassning så är det troligt att det under utförandet kommer att uttryckas andra psykologiska anpassningar hos de män som begår våldtäkt, vissa hämmas andra främjas och kanske några neutrala. Jag menar vidare att de andra anpassningarna kommer att verka på olika sätt beroende på omständigheter. Det är en stor skillnad på en date-rape och en överfallsvåldtäkt. De två ledande rösternas slutsatser i denna debatt är också exempel på denna semantik. Tornhill och Tornhill (1992) anser att det tvingande (*coersive*) i mäns sexuella natur är en direkt anpassning för våldtäkt. Palmer (1991) anser att mäns anpassningar till en kvantitativ sexualitet tillsammans kan ge upphov till deras tvingande sexualitet, med våldtäkt som biprodukt. Att påvisa en psykologisk direkt anpassning till ett beteende är mycket svårt och att dra slutsatser om orsak och verkan, att skilja en anpassning från en annan mycket liknande eller kanske direkt kopplad anpassning, är enligt mig lite av pseudovetenskap.

### *Starkaste stödet för anpassning*

Det starkaste stödet för att våldtäkt är en anpassning anser jag vilar i det tvingande momentet i mannens sexuella natur. Det faktum att män upphetsas av sexuellt tvingande av en kvinna direkt kopplat till sexuella situationer och inte till våld eller tvingande, dominerande av en kvinna i sig (Tornhill & Tornhill 1992), stödjer teorin om mäns anpassning för våldtäkt.

Hos alla hanar som bedriver yngelvård så är kostnaderna associerade med att bli sexuellt bedragen höga. En man riskerar att förlora stora delar av sin fitness då han ovetande befinner sig i en situation där han investerar alla sina resurser i en annan mans avkomma. Att våldtäkt genom mannens tvingande sexualitet är en direkt anpassning för att motverka detta genom en ökad faderskapssäkerhet är tillsynes logiskt. Mellan 10 och 26% av tillfrågade kvinnor rapporterar våldtäkt i äktenskap (McKibbin *et al.* 2007). Sannolikheten att en man tvingar till sig sex av sin partner är också signifikant större då mannen erfar misstankar om otrohet. Våldtäkt i parförhållanden triggas av signaler såsom ointresse (Tornhill & Tornhill 1992).

Män med låg status är mycket mer troliga våldtäktsmän än män med hög. Våldtäktsmän siktar in sig på unga fertila kvinnor och är själva unga. Sannolikheten att en man våldtar ökar med mängden storebröder och graden av partnerkonkurrens samt minskar med ökade resurser. Våldtäkt förekommer också långt oftare i krig och i patriarkala strukturer. Allt detta stödjer hypotesen att våldtäkt är omständighetsberoende och kan användas optimalt då fitnesskostnaderna är låga och fördelarna höga. Dessa argument kan inte utesluta biproduktshypotesen. Jag menar dock att anpassningshypotesen förefaller mer trolig då man tar hänsyn till samtliga nämnda samband.

Det finns stöd för direkta anpassningar för våldtäkt hos ett fåtal djurarter från olika djurgrupper; den morfologiska strukturen hos skorpionsländan är ett sådant exempel (Tornhill 1980). Hos orangutanger där upp till 50 % av befruktningarna sker genom våldtäkt (Crawford & Galdikas 1986) har en sådan psykologisk anpassning diskuterats. Från dessa exempel hos andra djurarter erhålls informationen att selektion på hanars sexuella tvång kan generera specifika våldtäktsanpassningar. Tidiga försök att dra slutsatser gällande våldtäkt hos

människor grundade på mellanartsjämförelser (ex Tornhill & Tornhill 1983) har dock hårt kritiserats. Kritikerna menar att det påvisade selektionstrycket på hanars tvingande sexualitet, som hos fåtalet andra arter visats resultera i specifika anpassningar för våldtäkt, inte kan användas som stöd för att samma selektionstryck verkar för att forma anpassningar hos djur där en våldtäktsanpassning inte påvisats. Tornhill och Tornhill (1992) skriver själva att det inte utifrån andra djur går att dra slutsatser om våldtäkt är en anpassning eller en biprodukt hos människor. De menar att selektionsklimatet som gett upphov till mänskliga psykologiska anpassningar har varit unikt för vår art. Jag menar att närbesläktade arter bör dela många psykologiska anpassningar och att ett beteende påvisat hos två sådana sannolikt har en gemensam evolutionär bakgrund. Att ett beteende är en påvisad anpassning hos den ena arten kan i och för sig inte bevisa att det är så även hos den andra. Jag hävdar dock att ett beteende som delas av samtliga medlemmar av en klad där beteendet hos flertalet av dem är en anpassning genererar stöd för att det kan vara så även hos de andra.

#### *Starkaste stödet för biproduktshypotesen*

Det starkaste stödet för biproduktshypotesen är enligt mig det faktum att våldtäkt ibland sker utan att kunna resultera i avkomma. Exempel på detta är heterosexuella mäns våldtäkt av andra män. Sådana våldtäktsbeteenden har också dokumenterats hos andra djur där könen har utvecklat liknande skillnader i sexualitet som man finner hos människor.

En annan biproduktshypotes som jag håller för trolig är den Smuts (1992) framlade. Våldtäkt är en biprodukt av mäns anpassning att sträva efter att kontrollera kvinnors beteende och sexualitet med våld. När ett samhälle är utformat så att vissa män kan ansamla resurser och politisk makt på bekostnad av andra män, försöker dessa mäktiga män monopolisera kvinnorna i populationen. Män som når en maktposition förväntas med ett sådant beteende öka drastiskt i fitness. Sexuellt våld och tvång är ett medel med vilket detta utförs. Stödet för detta grundar sig i det faktum att våldtäkt är vanligare ju större könsmotsättningarna i ett samhälle är. Det blir också vanligare med graden av mäns kontroll av andra män, hierarkiska strukturer, förekomst av krig, kontroll av kvinnlig sexualitet samt låg kvinnlig status (Vandermassen 2011).

Mycket talar också emot detta, däribland att våldtäkt av mäktiga äldre kvinnor är ovanligt. Allt stöd för denna hypotes kan också förklaras med andra hypoteser, såsom hypotesen att våldtäkt sker då kostnaden är låg.

#### **Adaptivt eller ej?**

Att våldtäkt är adaptivt hos många andra arter från skilda djurgrupper, även där direkta anpassningar inte påvisats (Crawford & Galdikas 1986), genererar visst stöd för att det skulle kunna ha varit så även hos människor under evolutionär tid. Att våldtäkt varit adaptivt för män som funnit sig i situationen att våldtäkt varit deras enda reproduktiva alternativ tycker jag är en rimlig antagelse.

#### *Graviditet vanligast vid våldtäkt*

Det starkaste stödet för våldtäkt som ett adaptivt beteende är det som presenterades av Gottschal och Gottschal (2003) där de visade att fler våldtäkter slutar i graviditet än tillfällena av sex med samtycke. Detta samband visades även då ålderskategorierna jämfördes med varandra. De presenterar tre förklaringar byggda på vetenskapligt stöd. En direkt anpassning hos män som möjliggör ett ökat ejakulat då stor spermiekonkurrens förväntas. Detta tycker jag verkar orimligt; borde inte män alltid gynnas av ett stort ejakulat om detta leder till en ökad sannolikhet till befruktning. En stor ejakulat ökar dock mannens chans till befruktning

under spermiekonkurrens (Baker & Bellis 1993). Den andra och tredje hypotesen bygger på att män vid våldtäkt kringgår kvinnors valmöjlighet och istället själv väljer kvinnor som är som mest fertila (vackra och nära ägglossning). Jag har mycket svårt att tänka mig att våldtäktsmän har särledes stora möjligheter att göra sådana specifika val av offer. Detta skulle innebära att männen antingen kommer så pass nära inpå att de kan bedöma skönheten eller till och med känna doften av olika kvinnor för att sedan göra ett val utifrån informationen. I och för sig så begås många våldtäkter av män i offrens närhet. Kvinnor förväntas vara mindre tillgängliga för våldtäktsmän under ägglossningen. De uppvisar nämligen en signifikant minskning i riskfyllt beteende relaterat till våldtäkt, detta utan någon minskning i generell aktivitet (Bröder & Hohmann 2003). Kvinnor uppfattar också mäns sexualitet som mer skrämmande då de är i det fertila stadiet av menstruationscykeln (Gaver-Apgar *et al* 2007). Dessa båda resultat talar emot att våldtäktsmän har större tillgång till kvinnor som är som mest fertila.

### **Var ligger svaret på frågan?**

Jag anser att det idag inte går att dra bestämda slutsatser gällande våldtäkt som anpassning eller biprodukt, vilka faktorer som reglerar beteendet eller om det är och/eller har varit adaptivt. Förklaringarna till beteendet bör dock ligga i de evolverade skillnaderna i män och kvinnors sexualitet. Om kvinnor selekterats för viljan att ha sex med alla män vid alla tillfällen skulle troligtvis våldtäkt inte ske, och om män selekterats för att starkt diskriminera bland kvinnor så skulle sannolikt inte våldtäkt ske på det sätt och i den utsträckning det gör idag (Vandermassen 2011).

### **Vad kan vi göra?**

Våldtäkt är ett allvarligt samhällsproblem och kan betraktas som ett könsspecifikt beteende även då undantag förekommer. Graden till vilken hotet om våldtäkt håller tillbaka kvinnor i samhällen världen över går inte att säga. Jag uppskattar den dock som stor. Detta stöds av den nationella trygghetsundersökningen 2013 om utsatthet, otrygghet och förtroende (Fädeman *et al.* 2014). Denna undersökning från brottsförebyggande rådet visar att 24 % av de tillfrågade kvinnorna känner sig oroliga för misshandel och överfallsbrott och 10 % oroar sig till den grad att de undviker att röra sig i sitt närområde nattetid. Samma undersökning visar att 1,4 % av de tillfrågade kvinnorna uppger att de blivit utsatta för någon typ av sexualbrott under året 2012, i ålderskategorin 16 till 24 år så uppgår siffran till hela 3,8 %.

### *Förutsättningar för förändring*

Det faktum att mäns upphetsning av material där sexuellt tvång av en kvinna porträtteras regleras av psykologiska mekanismer (Tornhill & Tornhill 1992) ger oss möjlighet att agera. Det finns följaktligen barriärer som hindrar en man från att våldta. Stöd för detta erhålls också från de undersökningar som visar att en tredjedel av alla tillfrågade män svarar att det finns omständigheter under vilka de skulle kunna tänka sig att våldta (McKibbin *et al.* 2007). Den mycket höga våldtäktsfrekvensen under krig visar också att beteendet är reglerat. Att det finns en kulturell påverkan stöds av det faktum att det sker flest våldtäkter i hierarkiska, krigiska och kvinnoförtryckande samhällen. Om dessa kulturella, psykologiska, sociala och biologiska faktorer som reglerar våldtäkt kan identifieras kan vi på ett effektivare sätt förhindra detta skadliga beteende.

Att tillämpa biologi på människor väcker alltid starka känslor hos allmänheten. Anledningen till detta är många gånger oförmågan att skilja på en förklaring och ett rättfärdigande (för exempel, se; Ward & Siegert 2002). Frågan är inte om evolutionen format människans känslor och beteende, utan hur mekanismerna bakom dessa fungerar.

## Referenser

- Abele LG, Gilchrist S. 1977. Homosexual rape and sexual selection in acanthocephalan worms. *Science* 197:81-83.
- Alexander RD. 1977. Natural selection and the analysis of human sociality. In *the Changing Scenes in the Natural Sciences 1776-1976* 12:283-337.
- Alexander RD, Hoogland JL, Howard RD, Noonan KM, Sherman PW. 1979. Sexual dimorphism and breeding systems in primates in pinnipids, ungulates, primates and humans. I: Chagon NA, Irons WG (red.). *Evolutionary Biology and Human Social Behavior: An Anthropological Perspective* 265-290. Duxbury Press, North Scituate.
- Amir M. 1971. Patterns in forcible rape. University of Chicago Press, Chicago.
- Apostolou M. 2013. The evolution of rape: The fitness benefits and costs of a forced-sex mating strategy in an evolutionary context. *Aggression and Violent Behavior* 18:484-490.
- Baker RR, Bellis MA. 1993. Human sperm competition: Ejaculate adjustment by males and the function of masturbation. *Animal Behaviour* 46:861-885.
- Barash DP. 1976. Male response to apparent female adultery in mountain bluebird (*Sialia currucoides*): an evolutionary interpretation. *American Naturalist* 110:1097-1101.
- Barlow GC. 1967. Social behavior of a south american leaf fish, *Polycentrus schomburgkii*, with an account of recurring pseudofemale behavior. *American Midland Naturalist* 78:215-234.
- Fädeman E, Hviteldt T, Irlander Å. 2014. Nationella trygghetsundersökningen 2013 om utsatthet, otrygghet och förtroende. Brottsförebyggande rådet, enheten för kommunikation. Stockholm.
- Brownmiller S. 1975. *Against our will: men, women and rape*. Simon and Shuster, New York
- Bröder A, Hohmann N. 2003. Variation in risk-taking over the menstrual cycle: An improved replication. *Evolution and Human Behavior* 24:391-398.
- Buss DM. 1989. Sex-differences in human mate preferences: evolutionary hypothesis tested in 37 cultures. *Behavioral and Brain Sciences* 12:1-14.
- Côté K, Earls CM, Lalumière ML. 2002. Birth order, birth interval and deviant sexual preferences among sex offenders. *Sexual Abuse: A Journal of Research and Treatment* 14:67-81.
- Cox CR, LeBoeuf BJ 1977. Female incitation of male competition: a mechanism in sexual selection. *American Naturalist* 111:317-335.
- Crawford SF, Galdikas BMF. 1986. Rape in non-human animals: an evolutionary perspective *Canadian Psychology* 27:215-230.
- Gaver-Apgar CE, Gangestad SW, Simpson JA. 2007. Women's perception of men's sexual coerciveness change across the menstrual cycle. *Acta Psychologica Sinica* 39:536-540.
- Gottschall JA, Gottschall TA. 2003. Are per-incident rape-pregnancy rates higher than per-incident consensual pregnancy rates. *Human Nature* 14:1-20.
- Griffin S. 1979. *Rape: The power of consciousness*. Harper and Row, New York.
- Groth NA, Brinbaum HJ. 1979. *Men who rape*. Plenum Press, New York.
- Holmes MM, Resnick HS, Kilpatrick DG, Best CL. 1996. Rape-related pregnancy: estimates and descriptive characteristics from a national sample of woman. *American Journal of Obstetrics and Gynecology* 175:320-324.
- Lalumière ML, Harris GT, Quinsey VL, Rice ME. 1998. Sexual deviance and number of older brothers among sexual offenders. *Sexual abuse: A Journal of Research and Treatment* 10:5-15.
- MacKinnon J. 1974. *In search of the red ape*. Holt, Rienhart, and Winston, New York.
- Manning A. 1967. The control of sexual receptivity in female *Drosophila*. *Animal Behaviour* 15:239-250.

- McKibbin WF, Shackelford TK, Goetz AT, Starratt VG. 2007. Evolutionary perspective on rape. *Review of General Psychology*.
- Michael RP, Zumpe D. 1983. Sexual violence in United States and the role of season. *American Journal of Psychiatry* 140: 883-886.
- Palmer CT. 1988. Twelve reasons why rape is not sexually motivated: A skeptical examination. *The Journal of Sex Research* 25:512-530.
- Palmer CT. 1991. Human rape: adaptation or by-product? *The Journal of Sex Research* 28:365-386.
- Sanford LT, Fetter A. 1979. *In defense of ourselves*. Doubleday, New York
- Shields WM, Shields LM. 1983. Forcible rape: An evolutionary perspective. *Ethology and Sociobiology* 4:115-136.
- Smuts B. 1992. Male aggression against women: an evolutionary perspective. *Human Nature* 3:1-44.
- Smuts B, Smuts RW. 1993. Male aggression and sexual coercion of females in nonhuman primates and other mammals: Evidence and theoretical implications *Advances in the Study of Behavior* 22:1-63.
- Smuts B. 1995. The evolutionary origins of patriarchy. *Human Nature* 6:1-32.
- Sturup GK. 1960. Sex offenses: The Scandinavian experience. *Law and Contemporary Problems* 25:361-375.
- Tornhill R. 1980. Rape in panorpa scorpionflies and a general rape hypothesis. *Animal Behavior* 28:52-59.
- Thornhill R, Thornhill NW. 1983. Human rape: An evolutionary analysis. *Ethology and Sociobiology* 4:137-173.
- Tornhill R, Thornhill NW. 1991. An evolutionary analysis of psychological pain following human (*Homo sapiens*) rape:IV. The effect of the nature of the sexual assault. *Journal of Comparative Psychology* 105:243-252.
- Tornhill R, Thornhill NW. 1992. The evolutionary psychology of men's coercive sexuality *Behavioral and Brain Sciences* 15:363-421.
- Thornhill R, Palmer CT. 2000. *A natural history of rape: Biological bases of sexual coercion*. Cambridge: MIT
- Vandermassen G. 2011. Evolution and rape: A feminist darwinian perspective. *Sex Roles* 64:732-747.
- Wells KD. 1977. The social behaviour of anuran amphibians. *Animal Behaviour* 25:666-693.
- Williams GC. 1966. *Adaptation and natural selection*. Princeton University Press, Princeton.
- Williams GC. 1975. *Sex and evolution*. Princeton University Press, Princeton.